

# 山口県の 中小企業

2007 Jun

6

Vol.590

組合活性化情報

毎月1日発行

平成19年6月1日

## TOPICS

連携組織支援対策の積極的な推進と  
中小企業組合等基盤支援の充実を  
第52回中央会通常総会を開催  
新しい中小企業組合制度がスタート

ホームページ『やまぐち連携交流プラザ』を開設!  
『キッズドリームプロジェクト』エントリーのお願い

## お知らせ

季節資金（夏季資金）のご案内

山口県経営金融課

税源移譲により

所得税と住民税の税率が変わります

高齢者等共同就業機会創出助成金及び  
地域創業助成金のご案内

- 会員紹介…周南冷凍空調工業協同組合
- 全国先進組合事例
- 景況動向



# 連携組織支援対策の積極的な推進と 中小企業組合等基盤支援の充実を

## 第52回中央会通常総会を開催

去る5月22日、山口市湯田温泉「ホテルかめ福」において、第52回中央会通常総会を開催した。

当日は会員270名（委任状含む）をはじめ西村副知事、島田山口県議会議長（代理重宗商工労働委員長）ほか来賓13名の出席をいただき、平成18年度事業報告、収支決算書の承認など上程6議案が原案通り可決承認された。



冒頭、藤井会長より「本会では、中小企業組合等の取り組みを支援していくため、昨年度、連携組織交流プラザ事業で実施した中小企業組合等ニーズ・シーズ調査等で得た組合等が抱える様々な経営課題や中央会に対する要望等について、しっかりと受け止め、中小企業を取り巻く経営環境の変化に対応するため、19年度中央会事業の重点的な取り組みとして、

①連携組織支援対策の積極的な推進  
連携体構築支援  
創業支援

②中小企業組合等基盤支援の充実  
経営革新支援  
改正中小企業等協同組合法の周知・徹底



藤井会長

### 人材養成支援

情報力の向上並びに情報提供の充実の二つの柱を掲げ取り組んでいく。」旨の挨拶があった。

続いて、来賓の西村副知事より「県として、「地域力」をさらに高めるには、地域経済を担う中小企業の積極的な事業展開が必要不可欠であるという認識の下、再起業・再挑戦等



西村副知事

を支援する「再チャレンジ支援資金」の創設など、意欲ある中小企業の金融支援を強化するとともに、新事業展開を促進するため、地域資源を活用した新商品開発の取り組みを支援する「地域産業活性化基金」の創設を行うなど、多様で活力ある中小企業の成長、発展を支援するための事業を積極的に展開する。」旨の祝辞をいただいた。

また、島田山口県議会議長（代理重宗商工労働委員長）からも「住み良さ日本一の元気県づくり」に向けた県勢の振興・発展を図っていく上で、中小企業の育成・発展は必要



重宗商工労働委員長

不可欠であると認識しており、中小企業対策に係る諸施策が円滑に推進されるよう、今後ともできる限りの努力をしていく。」旨の祝辞をいた

だいた。

引き続き、議長にやまぐちアイ  
ティー支援センター協同組合の中谷  
理事長を選任し、議事に移り、議案  
として上程された6議案を原案どお



三浦前専務理事

り可決決定した。

その後、このたび退任する三浦専  
務理事より「昭和36年入会から今日  
まで、中小企業の組織化問題に微力  
ながら取り組んできた。皆様方には  
ご支援・ご指導をいただき感謝して  
いる。環境変化の厳しい時代だが、  
中小企業がお互いに連携し、新たな  
分野への取り組みをすることが、団  
体の活性化、地域経済の振興に繋が  
る。」旨の挨拶があつた。

また、理事の補充選挙が行われ、  
山口県菓子工業組合の宇野好一氏並  
びに員外理事として河野泰明氏が選  
出され、総会後に行われた理事会で、  
専務理事に河野泰明氏が選任された。

## 就任ご挨拶



河野新専務理事

このたび、永年にわたり専務理  
事を務められた三浦陸義氏に替わ  
り、5月23日付けで専務理事に就  
任いたしました。

もとより微力ではありますが、  
中小企業者の皆様の視点に立ち、  
新たな決意の下、本会の役割を果  
たすべく、関係機関等との連携を  
図り、中小企業組合等基盤支援の  
充実など各種支援事業の推進に全  
力を尽くす考えであります。なに  
とぞ格別のご指導ご鞭撻を賜りま  
すようお願い申し上げます。

# 新しい中小企業組合制度がスタート

07年4月1日、新しい中小企  
業組合制度がスタートした。改  
正法のねらいやポイントは以下  
のとおり。

## ガバナンス向上を目的に

**Q** 中協法・中国法は2年連  
続で改正されましたが、今  
年4月1日から施行された改正  
法の目的は何ですか。

**A** ガバナンスの向上です。  
主として共済事業を実施す  
る組合に、保険業法と同様の規  
律を導入し、組合の内部統制レ  
ベルを高めようとのねらいです。  
組合員（共済契約者）を保護す  
るための手当てを厚くするため  
の改正といえます。

**Q** 具体的に、法改正により  
何が変わるのですか。

**A** 2つの側面から改正され  
ています。①中小企業組合  
の運営に関するルールの全面的  
な見直し、②共済事業の健全性  
を確保するための新たな制度の  
導入が柱です。大規模組合、共  
済事業実施組合には、さらに上  
乗せ措置がありますので注意が  
必要です。

主な改正点は、①役員任期の  
変更（役員3年以内から理事2  
年以内、監事4年以内）、②理事  
による利益相反取引の制限規定  
の新設、③監事の権限強化と限  
定、組合員の権限拡大、④会計  
帳簿の10年間の保存義務の創設

および閲覧請求要件の緩和、⑤  
業務監査権限を持つ監事の理事  
会への出席、議事録への署名の  
義務付け、⑥会計に関する規定  
の整備、⑦決算関係書類等の作  
成・手続きの明確化などです。

**Q** 中協法・中国法は、新し  
く成立した会社法と合わせ  
て整備法により、2年前にも改  
正され、昨年5月1日から施行  
された内容は何か。

**A** 2年前の法改正は、会社  
法制現代化の成果を取り入  
れたもので、情報通信技術を活  
用した組合の運営が可能となり、  
定款自治範囲も拡大されていま  
す。

主な改正点は、①役員任期  
伸長規定の導入、②理事会の定  
足数と決議要件の過半数を上回  
る割合の定め、③持ち回  
り決議や電子メールによる理事  
会決議の容認、④理事会の議事  
録への「署名」の容認、⑤総会  
の議事録の署名・記名押印義務  
の撤廃、⑥総会・理事会の招集  
期間の短縮、⑦組合員全員の同  
意を条件とする招集手続の省略  
などです。

**Q** 現場から寄せられる多く  
の相談にはどのように対応  
しますか。

**A** 中央会では、説明会や相  
談会を開催するなど、きめ  
細かく全力で中小企業組合の皆  
さまを支援していく予定です。

周南冷凍空調工業協同組合  
<http://www.axis.or.jp/~acshu/>

# 美しい地球を次世代に残すため 地球環境問題等について 積極的に取り組みます！

## 地域業界の発展と 技術の向上を

周南地域の冷凍空調業者が従来からある任意組織を発展させ、各種共同事業の拡大・強化を図ると共に、地域業界の発展及び技術の向上に努め、対外的信用を確立するため、昭和56年7月に協同組合を設立した。

以来、官公庁物件の分離発注の促進や法的資格の取得、フロン回収など積極的に取り組み、冷凍空調業界も高度成長とともにその役割を果たしてきた。



花田理事長



組合事務所

## 組合員の技術力アップのために

近年、当業界を取り巻く環境として、地球温暖化や特定フロンによるオゾン層破壊などの地球環境問題、また省エネルギー並びに代替エネルギーの推進等、対応しなければならぬ問題が数多くある。

このような状況下、当組合事業は資材等の共同購入や組合員の経営力・技術力アップのための各種講習会の開催、情報提供・発信、フロン回収など積極的に取り組んでいる。

## フロンの回収と 再利用の促進を

当組合はフロンの大気中への放出を防ぐため、その回収・再利用のシステム確立と技術普及に努めている。業務用冷凍機や空調機などのフロン回収については、当組合までご相談ください。

## 理事長の声

花田理事長は、「市民の皆様にとって豊かな暮らしをお届けしたい。当組合は、情報化社会の発展



<http://www.axis.or.jp/~acshu/>

にとまない、組合員間の情報ネットワーク構築に取り組み、先端技術の融合をさらに進め、冷凍・空調設備はもちろん、その他周辺技術についても対応している。人と技術の調和を目指し、美しい地球を次世代に残すため、地球環境問題等について積極的に取り組んでいく。」と語られた。



## 組合概要

**組合名** 周南冷凍空調工業 協同組合  
**理事長** 花田 敬之  
**住所** 周南市大字栗屋道貫田159-6  
 山口空調メンテナンス工業(株)内  
 0834-25-5119  
**出資金** 130万円  
**組合員数** 13名

企業組合 J-プロテック

## 土木・電気専門家が

### 鉄道架線保守点検等で優位性発揮

土木・電気工事等専門家4名が企業を退職し、鉄道架線の保守点検等で事業拡大中。合理的な受注・外注方針に基づき、軌陸車も活用し、ニッチな事業分野で競争優位性を発揮。

#### 背景と目的

平成17年、鉄道メンテナンス会社を退職した2名を含む土木施工管理技師や電気施工工事全般の有資格者等4人が集まり組合を設立した。全員が企業退職者で、かつて営業の苦しさを経験したことから、「組合で営業をやる楽しさ」の実感を目指している。

#### 事業・活動の内容

鉄道架線の保守点検や宅地造成、公共施設・鉄道施設の営繕工事、コインパーキングシステム設置・メンテナンスが主な事業内容である。なお、当組合では鉄道架線の保守点検が必要となる車輪を出したり入れたりしながら軌道と陸上の両方が走れる「軌陸車」を保有している。作業では、架線車リフトを取り

外して重機を搬入するなど優位性ある新手法を用いつつ、ニッチな事業分野を確立中である。

#### 成果

平成17年6月～18年3月の組合売上実績は4300万円で、18年4月～9月の半期でも同額を見込んでいる。



#### 組合概要

組合名	企業組合 J-プロテック
設立	平成17年6月
住所	明石市大久保町西島 673番地
出資金	2,000千円
組合員数	5名

## 企業組合による地域産業の

### 復興と働く場の創造

コンクリート製品に押され休止状態にあった天然石「荒平石」の採石・製品化を再開、自然の風合いを残す製品は河川工事等で採用され、荒平石復興と働く場の創造を実現した。

#### 背景と目的

近年、自然環境への配慮を求める声が高まり、荒平石の天然素材としての特質や風合いが見直され、荒平石産業再興への期待が高まり、平成13年頃に地元石職人等により荒平石生産加工組合が結成された。平成16年には、採石・製品加工・販売を行い、公共事業の受注もできる法人として企業組合が設立された。

#### 事業・活動の内容

組合では、地元の山中から切り出した「荒平石」の原石を現場近くの工場に搬入し粗加工を行い、それを山裾の工場に運び、工事仕様に合わせ製品加工し工事関係者等へ販売している。

近年、公共工事において、自然環境に配慮した土木建築資材が求められていることから、護岸を天然石に換える河川工事で

採用される等、事業は順調に推移している。

#### 成果

法人化により、公共事業の受注も円滑に進めることができ、事業開始後すぐに、九州地方整備局の河川工事で護岸タイルに採用された。



#### 組合概要

組合名	鹿屋荒平石企業組合
設立	平成16年10月
住所	鹿児島県鹿屋市天神町 3559番地
出資金	1,000千円
組合員数	7名

夏場のボーナス資金などに

県の夏季資金をご利用下さい。

## 平成19年度季節資金(夏季資金)のご案内

山口県経営金融課

県では、夏季の資金需要に際し、県内小規模企業者等の必要とする資金の融通を円滑にして経営の安定を図るため、県内の中小企業者、とりわけ小規模企業者の皆様を対象に、

次のとおり夏季資金(運転資金)の融資を実施しています。詳しくは、最寄りのお問い合わせ先まで。

### ■申込先

取扱金融機関(県内本支店)

融資取扱期間	5月21日(月)から8月31日(金)まで
融資限度額	800万円(不況業種1,000万円、組合4,800万円)
融資利率	年1.8%(保証無の場合は年2.1%)
保証料率	年0.40~1.76% (セーフティネット保証等に該当する場合は年0.65%)
償還期間及び方法	5カ月以内(原則として一括償還)
保証人	原則として法人の代表者以外は不要 (保証無の場合は、取扱金融機関所定の方法)
担保	取扱金融機関、山口県信用保証協会所定の方法
お問い合わせ	銀行、信用金庫、信用組合、商工組合中央金庫、経営金融課まで

「もしも」のPL事故に備える

## 中小企業PL保険制度

### ■PL保険とは

加入した中小企業の皆様が製造または販売した製品や、行った仕事の結果が原因で、他人の生命や身体を害するような人身事故や、他人の物を壊したりするような物損事故が発生し、加入期間中に損害賠償請求が提訴されたことについて、皆様が法律上の損害賠償金や争訟費用等の被害を被った場合に保険金をお支払いいたします。

### ■特徴

- 中小企業のための専用商品設計による割安な保険料です。
- 中小企業団体中央会、商工会議所、商工会に属される方がご加入できます。

### ■お問い合わせ

山口県中小企業団体中央会 総務課

☎083-922-2606



税源移譲による

## 所得税と住民税の

税率が変わります

「地方のことは地方で」という方針のもと、地方分権を積極的に進めていく「三位一体改革」が実現します。その柱といえるのが、今回の「税源移譲(せいげんいじょう)」。

税源移譲では、所得税(国税)と住民税(地方税)の税率を変えることで、**国の税収が減り、地方の税収が増えること**になります。

およそ3兆円の税源が、国から地方へ移譲されます。



共同して創業する高齢者等の皆様へ

## 平成19年度高齢者等

### 共同就業機会創出助成金のご案内

45歳以上の高齢者等3人以上が、共同して事業を開始し、労働者を雇い入れて継続的な雇用・就業の機会を創設した場合に、当該事業の開始に要した経費の一部について、助成金が支給されます。

#### ■支給を受けることが出来る条件

① 3人以上の高齢創業者の出資により新たに設立された法人の事業主であること。

② 高齢創業者は設立登記の日において45歳以上であること。

③ 高齢創業者は他の法人役員、雇用労働者等でなく、当該法人の業務に日常的に従事すること。

④ 45歳以上の高齢者等を1人以上を継続して雇用すること。

#### ■支給される金額

創業経費の支援として、上限額500万円まで支給対象経費の1/2が右記限度額の範囲内で支給されます。対象期間は創業から6ヶ月以内です。

これからビジネスを始めようとしている方へ  
**地域創業助成金のご案内**

地域に貢献する事業（サービスマ分野、地方公共団体からのアウトソーシング又は地域重点分野）を行う法人を設立又は個人事業を開業し、再就職を希望する者（65歳未満）を常用労働者及び短時間労働者としてあわせて2人以上雇用した場合に、新規創業に係る経費及び労働者の雇入れについて助成金が給付されます。

#### ■支給される額

##### 1. 創業経費の支援

創業から6ヶ月以内にかかった経費の3分の1が支給されます。

上限額…150万円～500万円（限度額は雇い入れ人数により異なります。）

##### 2. 雇い入れの支援

創業から1年6ヶ月以内に雇い入れた非自発的離職者を対象に支給されます。（100人が限度）

常用労働者 1人当たり30万円  
短時間労働者 1人当たり15万円

#### ■右記助成金についてのお問い合わせ

社団法人山口県雇用開発協会

☎083-924-6749

# 退職金づくりは 中央会の特定退職金共済で

## 特定退職金共済制度 のねらい

良い従業員を  
雇うために

法律で定められた  
退職金支払いのための  
保全措置が  
講じられます。

従業員の  
退職金  
積み立てに

従業員の  
労働意欲を  
高めるために



### 掛金

- 掛金月額は従業員1人につき一口1,000円として30口までです。
- 掛金のご負担は全額事業主負担です。
- 掛金は全額損金または必要経費となります。

### 給付金

- 給付金は直接従業員へ支払われます。
- 給付金は「退職年金」と「退職一時金」のどちらかを選べます。

#### お問い合わせ

### 山口県中小企業団体中央会 総務課

〒753-0074 山口市中央4丁目5-16 山口県商工会館内

☎083-922-2606

#### 〈委託生命保険会社〉

三井生命保険株式会社 山口支社  
〒750-0012

下関市観音崎町12-12

☎0832-23-0322

三井生命保険株式会社 徳山支社  
〒745-0034

周南市御幸通り1-11 新興ビル2F

☎0834-31-0607

## 後継者の育成と赤間硯の 良さを伝えていきたい

地方自治体や産業振興、教育などさまざまな分野で努力してきた人に贈られる春の叙勲受章者が発表され、伝統工芸業務功労者として、山口県赤間硯生産協同組合の前理事長である下井百合昭氏が瑞宝単光章を受章された。

日本の硯の三大産地の一つ、宇部市万倉（旧楠町）で、赤間硯を作り続けて約55年の下井さんは「今回の叙勲は一人の力ではなく、組合員の皆さんの協力があつてのこと。今後は、後継者の育成と赤間硯の良さを伝えていきたい。」と語られた。



## 地元小中学生が 俵山女歌舞伎を披露



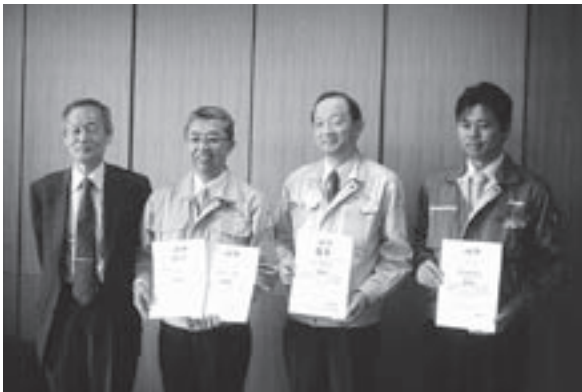
去る4月21～22日、長門市「俵山温泉」において、俵山温泉まつりが開催された。

当日は、地元の子供たちによる町内パレードや道中踊りやひよつこ踊りなどが行われたほか、山口県無形民俗文化財に指定されている「俵山女歌舞伎」（子供歌舞伎「五人三番叟」「白波五人男」）が披露された。また、21日に限り共同浴場「町の湯」「川の湯」の無料開放や餅まき、わんぱく相撲などが行われ、多くの人で賑わった。

## 共同でISOを取得

協同組合バーチャルカンパニー未来の組合員3社（山口機械、神和工業、朝日製作所）は、環境ISO14001のグループ認証登録を取得した。4月24日に㈱日本環境認証機構（JACO）代表取締役社長の伊藤信久氏より登録証を受領した。グループで取り組む利点は、取得までの作業を相互に協力し競い合い点検・分担し、経費も抑えることが出来ることである。

羽嶋環境部会長は「ISO取得は会社が国際基準を満たしているというところ。これからも継続して取り組んでいきたい。」と語られた。



伊藤社長 羽嶋社長 木谷社長 河村社長

## すがすがしい高原の風 原っぱまつり



去る5月3～5日、阿東町徳佐下「船方農場」において、みどりの風協同組合の主催による原っぱまつりが開催された。

イベントは、仔牛の体重当てクイズや牛の乳搾り、小学生以下が参加できるスケッチ大会や小川のお花を釣り上げる花つりゲーム、牧草地一周ちびっ子マラソン大会など、子供と家族、地域のみんなで楽しめるイベントが盛りだくさんあり、大勢の家族連れは自然豊かな農場を満喫していた。

（表紙写真）



平成19年度

## 山口県の情報連絡員

60名が決定しました！

情報連絡員とは、山口県内の組合の中から地区、業種を代表とする組合の役員員60名を情報連絡員に委嘱する制度です。情報連絡員から毎

月、業界の景気動向に関する情報を収集、分析して、行政面に反映させるとともに、各関係機関に情報提供しています。調査結果は、本誌の景況動向（参照P10～11）として毎月掲載しています。また、中央会ホームページ（<http://www.axis.or.jp/>）で掲載しておりますので、活用下さい。

### 業種別内訳一覧

業 種	人数
食 料 品	4
織 維・ 同 製 品	4
木 材・ 木 製 品	2
印 刷	1
窯 業・ 土 石 製 品	4
鉄 鋼・ 金 属	2
一 般 機 器	4
輸 送 機 器	2
そ の 他 製 造 業	1
製造業合計	24
卸 売 業	6
小 売 業	8
商 店 街	4
サ ー ビ ス 業	6
建 設 業	6
運 輸 業	6
非製造業合計	36
合 計	60

業 種	No.	組 合 名	役 職	氏 名
製 造 業	1	山口県菓子工業組合	相 談 役	倉 本 博 司
	2	山口県味噌醤油協同組合	職 員	本 田 由 美 子
	3	山口県パン工業協同組合	理 事 長	岩 本 秀 行
	4	ふるさと萩食品協同組合	専 務 理 事	中 澤 等
	5	山口県テント工業組合	理 事 長	田 坂 誠
	6	西日本ソーイング事業協同組合	監 事	梅 森 公 司
	7	山口県繊維加工協同組合	専 務 理 事	岡 部 泰 民
	8	県西ソーイング事業協同組合	専 務 理 事	藤 井 克 之
	9	山口県木材協同組合連合会	専 務 理 事	森 田 勝 久
	10	ウッドネット西部やまぐち協同組合	事 務 局 長	河 内 武 二
	11	山口県印刷工業組合	事 務 局 長	内 野 卓 道
	12	山口県生コンクリート工業組合	常 務 理 事	原 田 義 道
	13	山口県石材加工協同組合	理 事 長	中 村 重 雄
	14	山口県中部砕石協同組合	事 務 局 長	岡 田 利 之
	15	山口県土木用積ブロック協同組合	専 務 理 事	谷 岡 賢 司
	16	周南地区鉄工協同組合	参 事	原 田 芳 人
	17	ユー・アイ・ケイ協同組合	理 事 長	小 川 武 彦
	18	柳井機械金属協同組合	事 務 局 長	新 明 實
	19	新南陽鉄工団地協同組合	事 務 局 長	中 村 隆
	20	山口県金型技術協同組合	事 務 局 長	小 林 康 雄
	21	下関鑄造鉄工協同組合	事 務 局 職 員	池 田 龍 二
	22	協同組合新笠戸ドック協力会	理 事 長	富 樫 泰 男
	23	日立笠戸協同組合	専 務 理 事	浜 本 弘 美
	24	山口県豊工業組合	専 務 理 事	笹 川 満
非 製 造 業	25	山口県製紙原料商工組合	理 事 長	磯 野 晶 則
	26	協同組合柳井総合卸センター	事 務 主 任	大 室 美 恵 子
	27	徳山卸商業団地協同組合	事 務 局 長	古 谷 忠
	28	防府卸団地協同組合	理 事 長	山 野 信 夫
	29	山口県流通センター卸事業協同組合	事 務 局 長	栗 谷 強 志
	30	新下関卸団地協同組合	事 務 局 長	竹 中 勝 治
	31	山口県電器商業組合	専 務 理 事	細 川 正 雄
	32	協同組合ベスト	事 務 局 長	広 田 正 弘
	33	協同組合日専連徳山	理 事 長	石 田 丞 治
	34	協同組合エースカード	専 務 理 事	澄 川 英 一
	35	山口県農業機械商工業協同組合	事 務 局 長	井 上 正 人
	36	協同組合小月優良店会	理 事 長	益 本 隆 雄
	37	シーモールしものせき協同組合	事 務 局 長	瀬 川 弘 光
	38	協同組合長門コミュニティタウン	総 括 支 配 人	長 瀬 賢 彦
	39	萩市田町商店街振興組合連合会	副 理 事 長	大 田 明
	40	岩国駅前本通商店街振興組合	専 務 理 事	黒 河 重 彦
41	山口道場門前商店街振興組合	理 事 長	吉 松 昭 夫	
42	宇部新天町名店街協同組合	理 事	美 澄 武	
製 造 業	43	山口県美容業生活衛生同業組合	理 事 長	吉 田 笑 子
	44	山口県理容生活衛生同業組合	理 事 長	角 野 悦 雄
	45	情報ビジネスセンターやまぐち協同組合	理 事 長	海 老 澤 敬
	46	山口県屋外広告美術協同組合	参 与	窪 田 多 實 雄
	47	山口県旅行業協同組合	専 務 理 事	宮 野 隆 行
	48	萩温泉旅館協同組合	事 務 主 任	神 原 明 宏
	49	山口県鉄構工業組合	事 務 局 長	野 村 文 弘
	50	山口県左官業協同組合	事 務 局 長	下 野 正 太 郎
	51	柳井土木建設業協同組合	参 事	松 浦 繁 明
	52	熊毛建設業協同組合	職 員	渡 辺 三 枝 子
	53	山口県管工事工業協同組合	専 務 理 事	石 橋 悟
	54	長門建設業協同組合	専 務 理 事	深 田 正 明
製 造 業	55	下松陸上運送業協同組合	事 務 局 長	田 村 敦 子
	56	周南地区タクシー協同組合	事 務 長	竹 村 元 夫
	57	防府流通センター協同組合	業 務 課 長	梶 本 正 之
	58	山口県中部輸送事業協同組合	事 務 長	岡 信 夫
	59	吉南物流協同組合	総 務 部 長	雑 花 好 孝
	60	まると配送センター協同組合	理 事 長	活 田 年 章

# 月次景況調査結果

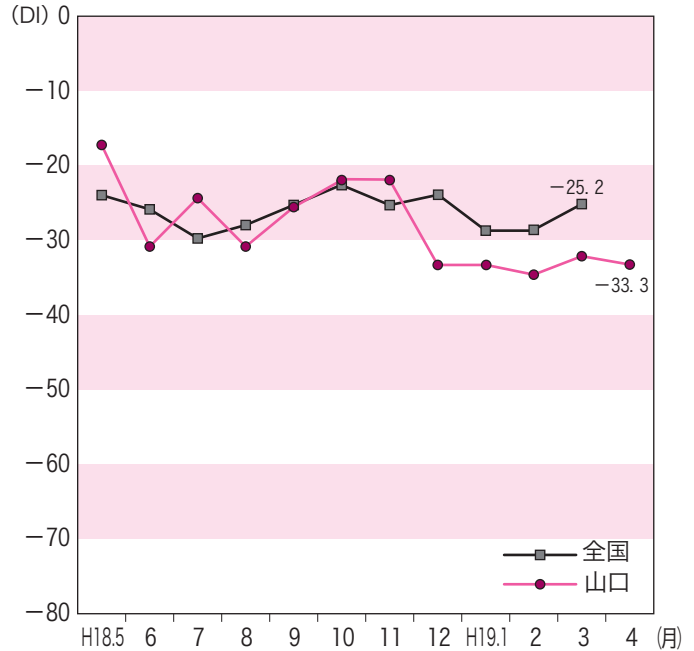
## 平成19年4月期

### ■ 業界の景況 - 業種別 - ■

	業 種	景況 (DI値)
製 造 業	食 料 品	☔
	織 維・ 同 製 品	☔
	木 材・ 木 製 品	☔
	印 刷	☔
	窯 業・ 土 石 製 品	☔
	鉄 鋼・ 金 属	☔
	一 般 機 器	☔
	輸 送 機 器	☀
	そ の 他 の 製 造 業	☔
非 製 造 業	卸 売 業	☀
	小 売 業	☔
	商 店 街	☔
	サ ー ビ ス 業	☔
	建 設 業	☔
	運 輸 業	☔

30以上☀ 10以上30未満☔ -10以上10未満☔  
-30以上-10未満☔ -30未満☔

### ■ 業界の景況の推移 - 全国平均との比較 - ■



※DI値(前年同月比)=[(増加・好転組合数-減少・悪化組合数)/調査対象組合]×100

(上表、グラフについては、情報連絡員60名の他に、中央会が聞き取り等で集めた20組合のデータが加算されています。)

### 【情報連絡員報告】

情報連絡員とは、山口県内の組合の中から地区、業種を代表する組合の役員60名を情報連絡員に委嘱する制度です。情報連絡員から毎月、業界の景況動向に関する情報を収集、分析して、行政面に反映させるとともに、各関係機関に情報提供しています。

また、中央会 (<http://www.axis.or.jp/chuokai/>) のホームページで掲載しておりますのでご利用ください。

#### 食料品

○春休みの間までは順調に売上げも増加で推移していたが、中旬より少しずつ売上減少が現れ、全体的には対前年比は微量ながら減少した。  
(菓子製造業)

#### 木材・木製品

○新年度に入って、木材の動きが一段と悪くなった。  
(製材業・木製品製造業)

#### 繊維・同製品

○日本のものづくりに対する世論は、より理解と評価を出し始めている

が、まだまだ経済的には業界には反映されていない。全体的に厳しい状態が続いている。  
(繊維・同製品製造業)

#### 印刷

○小企業の休業が目立つようになり、組合員の減少に歯止めがかからない。  
(印刷業)

#### 窯業・土石製品

○周南地区の民間設備投資、中部・岩国管内の員外社の加入等により、18年度組合員出荷量は、対前年比+5%となったが、員外社を含む総出荷量はほぼ前年度水準となっており、業界を取り巻く環境が引き続き厳しい状況にあることには変わりはない。  
(セメント・同製品製造業)

#### 一般機器

○前年並み好調。大型連休目前のため、在庫が増加傾向となった。  
(一般産業用機械・装置製造業)

#### 鉄鋼・金属

○宇部市、山陽小野田地区は、政府またマスコミ等で報じられているように、景気浮揚の実感はあまりない。特に建設、土木、木材関係

の落ち込みが続いており、地域格差、業種格差が鮮明になっている。

(その他製造業)



### 輸送機器

○設備操業度も上がり、雇用人員も増加に転じてきたが、業界全体としても好転にあり、原材料高が利益を圧迫し厳しい経営を余儀なくされている。

(鉄道車輛・同部品製造業)



### その他の製造業

○全域で昨年より減少傾向。一部に特別注文があり、増加の店もあるが、減少の状況に歯止めがかからず、全国的に需要増の対策を展開しているが余り好転の様子が見られない。

(量製造業)



### 卸売業

○全般的に回復基調にあり、徐々に中小企業も改善されつつある。周南地域でも徐々に消費回復で仕事量も徐々に回復しているが、収益面は引き続き厳しいものがある。

(周南市)



### 小売業

○前月同様入館客数が若干減少し、売上高も減少している。衣料品、

貴金属関連、家電等が苦戦。

(下関市)



### 商店街

○新年度に向い、若い者中心に商店街活動に動きがあるようで、NPOとの協力体制、観光関係との連携も動きが出てきている。(萩市)  
○遊休店舗に茶店が入店し、新たに2つの遊休店舗が4月に開店し、来月には魚屋の新築の工事も始まっている。

(宇部市)



### サービス業

○売上はあまり変わらないが、取引条件が厳しくなり、収益は低下している。

(屋外広告業)



### 建設業

○工場関係の増築等は継続中で依然として工事は活発であるが、マンション他、公共工事は低調。

(岩国市)



### 運輸業

○小康状態にあった燃料価格が再び上昇気味。昨年を超える売上げは確保できたものの、燃料費を中心としたコスト高を背景に、今後の見通しは限りなく不透明と言わざるを得ない。

(防府市)

## 情報連絡員の声

### 業界の声！



古谷 連 絡 員

(徳山卸商業団地協同組合 事務局長)

<http://www.axis.or.jp/~oroshi/>

組合で力を入れていることは何ですか？

他の団地組合と連携し、徳山東インターに通じる南北幹線道路整備の早期完成を目指し、組合員と協調し、各種共同事業（金融事業、共済事業、環境整備事業など）や福利厚生事業など、卸団地全体の機能強化を図っています。

組合としてPRしたいことがあればどうぞ！

当組合は、卸売業を中心とする異業種企業が集団化することにより「人が集い」、「物が動き」、「情報が集まる」素晴らしい流通機能・情報発信基地として、そのスケールメリットを最大限に生かし、皆様の良きパートナーとしてお役に立ちたいと考えております。

卸売業としては、価格競争が厳しく、組合員は苦慮しています。

最近、熱中していることは何ですか？

ドライブや日帰り温泉を兼ねてお寺や神社、城下町など、古い町並み見学する事が好きですね。



徳山卸商業団地

(創業や経営革新に関する相談をしたい)

## 施策シリーズ①

# 経営革新支援アドバイザーセンター(シニアアドバイザーセンター)

(地域中小企業支援機関機能強化推進事業)

創業や経営革新に取り組む方は経営革新支援アドバイザーセンターを活用下さい。

### 対象となる方

創業や経営革新に取り組む中小企業者、創業予定者等

### 支援内容

経営革新支援アドバイザーセンターとして登録された都道府県商工会連合会、商工会及び商工会議所等(※実施していない商工会、商工会議所もあります)において、創業及び経営革新に関して知見を有している優秀なアドバイザーが以下の支援をします。

#### 窓口相談

専門家が創業及び経営革新に取り組む企業の相談に応じます。

#### 専門家派遣

中小企業診断士や技術士等の専門家が訪問し、個別の課題に対しアドバイスを行います。

#### 調査

中小企業の課題を解決するためのマーケティング調査等を支援します。

#### 情報提供(セミナー・講習会など)

創業及び経営革新に必要な情報、ノウハウを提供します。

経営革新支援  
アドバイザーセンター  
(商工会、商工会議所等)

- 窓口相談
- 専門家派遣
- セミナー、講習会
- マーケティング調査  
試作品評価等

創業や経営革新に  
取り組む中小企業者等

### ご利用方法

本事業を実施する商工会、商工会議所等、又は中国経済産業局にお問い合わせください。

■お問い合わせ先 中国経済産業局中小企業課 ☎082-224-5661

# 毎月勤労統計地方調査結果

平成19年3月ー山口県統計分析課

事業所規模5人以上

産 業	賃 金		労働時間数及び雇用						労働異動	
	現金給与 総 額	所 定 内 給 与	出勤日数	総実労働 時 間	所 定 内 労働時間	所 定 外 労働時間	月末常用 労働者数	パートタイム 労働者比率	入職率	離職率
	円	円	日	時間	時間	時間	人	%	%	%
調 査 産 業 計	260,630	232,462	19.8	152.7	141.5	11.2	441,152	24.4	1.93	2.30
建 設 業	315,074	289,322	22.7	184.1	169.5	14.6	37,931	7.6	3.33	1.37
製 造 業	295,949	252,984	19.7	160.7	145.5	15.2	96,818	17.4	1.39	1.35
電気・ガス・熱供給・水道業	405,100	361,519	18.8	156.9	148.2	8.7	2,515	0.0	0.28	0.52
情 報 通 信 業	349,087	325,603	19.6	154.8	141.5	13.3	4,632	20.6	3.90	2.35
運 輸 業	288,262	216,658	21.3	191.4	157.3	34.1	30,090	13.1	0.99	1.42
卸 売 ・ 小 売 業	191,949	180,590	20.3	137.5	130.0	7.5	85,076	39.8	2.46	1.69
金 融 ・ 保 険 業	394,745	311,392	19.2	155.6	146.8	8.8	10,319	8.9	1.31	3.82

ホームページを開設！

<http://son19.com>  
掲載・登録料無料!

# しょうかそんじゅく 商稼村塾やまぐち連携交流プラザ

本会では、中小企業の情報発信と広範囲なビジネスマッチング並びに連携交流の実現を目指し、このたび新たにホームページ“商稼村塾やまぐち連携交流プラザ”(<http://son19.com>)を開設しました。

## ◆掲載希望のみなさまへ◆

### <商稼村塾やまぐち連携交流プラザ掲載のメリット>

- (1) 企業、商品・サービスのPR
- (2) マッチングの場としての活用
- (3) 集客力の向上・活動エリアの拡大
- (4) マーケティングツールとして活用 etc

さらに、自社からの情報更新が可能など機能面も充実!

掲載希望方は、<http://son19.com/p/keisai.html>にアクセスし、掲載規約を熟読・同意の上、申込フォームよりお申込みください。(掲載料は一切かかりません)



### <本件に関する問い合わせ>

山口県中小企業団体中央会 連携推進班まで

☎ 083-922-2606 Fax 083-925-1860 E-mail [renkei@axis.or.jp](mailto:renkei@axis.or.jp)



次世代育成啓蒙普及事業

# キッズドリームプロジェクト

～エントリー事業所・人材を募集中!～



実施主体 山口県中小企業団体中央会  
山口県中小企業団体中央会青年部

後援 山口県PTA連合会

キッズドリームプロジェクトは、未来を夢見る子どもたちを応援します。

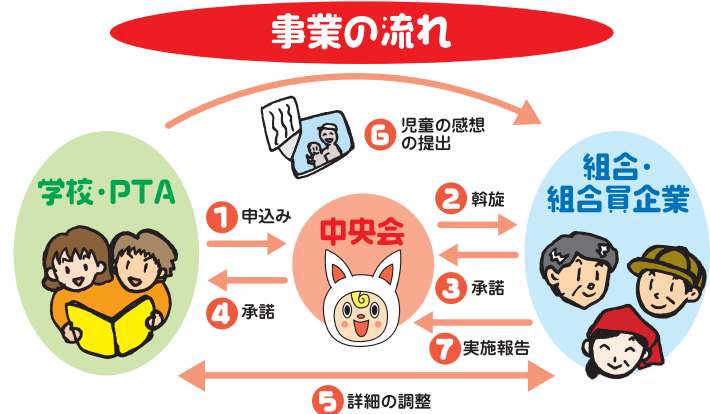
## ◆県内組合・事業所のみなさまへ◆

業界・業種の役割、しごとの魅力を子どもたちに伝え職業について学ぶ機会を提供してみませんか? 下記アドレスにアクセスし、パンフレットをご覧ください。エントリー票をダウンロード(<http://www.axis.or.jp/kids/>)し、登録して下さい。

### <本事業に関する問い合わせ>

山口県中小企業団体中央会 企画課まで

☎ 083-922-2606 Fax 083-925-1860 E-mail [ycdc@axis.or.jp](mailto:ycdc@axis.or.jp)





組合員への情報  
発信・収集や事務  
全般を行っている  
品川さんと末永さ  
んと古谷さん。

3名とも「グル  
メ、エステ、温泉  
に非常に興味があ  
ります。」とのこと。

組合のPRをお  
願いしたところ、  
「組合50周年を迎  
え、理容業界の発

展とお客さまに対して『安全・衛生・親切』をモットーに、  
個性ある様々なタイプのサロンがお客さまのご来店をお待ち  
しています。安心して“チョコキちゃんマーク”が目印の理容  
組合加盟店をご利用下さい。」と笑顔で応えてくれました。



山口県理容生活衛生同業組合

末永徳子さん 古谷眞由美さん 品川敦子さん

<http://www.y-riyo.net/>

編集・発行

 **山口県中小企業団体中央会**

〒753-0074 山口市中央4丁目5番16号 山口県商工会館6階

☎ 083-922-2606 Fax 083-925-1860

E-mail [ycdc@axis.or.jp](mailto:ycdc@axis.or.jp)

<http://www.axis.or.jp/>

印刷製本 株式会社 桜プリント社

**r100**  
古紙回収率100%再生紙を使用しています

 **PRINTED WITH  
SOY INK**